

UNIVERSIDADES PÚBLICAS DE LA COMUNIDAD DE MADRID EVALUACIÓN PARA EL ACCESO A LAS ENSEÑANZAS UNIVERSITARIAS OFICIALES DE GRADO Curso 2023-2024 MATERIA: DISEÑO	MODELO
--	---------------

INSTRUCCIONES Y CRITERIOS GENERALES DE CALIFICACIÓN

Después de leer atentamente el examen, responda de la siguiente forma:

- responda dos preguntas de 1,5 puntos a elegir indistintamente entre las siguientes preguntas: A.1, B.1, A.2, B.2.
- responda una pregunta de 2,5 puntos a elegir entre las preguntas A.3 o B.3.
- responda una pregunta de 4,5 puntos a elegir entre las preguntas A.4 o B.4.

TIEMPO Y CALIFICACIÓN: 90 minutos. Las preguntas 1ª y 2ª se calificarán con un máximo de 1,5 puntos, la pregunta 3ª sobre un máximo de 2,5 puntos y la 4ª sobre un máximo de 4,5 puntos.

A.1. Concepto, historia y campos del diseño (1,5 puntos)

Señale si son **verdaderas** las siguientes afirmaciones:

- A. William Morris fue un diseñador asociado con el Art Deco
- B. La silla roja y azul fue diseñada por Mies van der Rohe
- C. Bruno Munari fue uno de los grandes teóricos del diseño italiano
- D. Philippe Stark es el autor del exprimidor Juicy Salif
- E. Javier Mariscal perteneció al grupo Memphis
- F. Alberto Corazón fue un diseñador Premio Nacional de Diseño

A.2. El diseño: configuración formal y metodología (1,5 puntos)

Defina la proporción áurea, realice un **dibujo** explicativo y ponga un **ejemplo** de su aplicación en el campo del diseño gráfico.

A.3. Análisis crítico de una tipología de producto o de espacio y propuesta de mejora (2,5 puntos)

Analice, de forma crítica y breve, **el ventilador como producto de diseño** centrándose en los diseños que se muestran en la figura. Tenga en cuenta, al menos, cuatro de los siguientes factores:

- Relación entre forma y función.
- Fines funcionales y comunicativos.
- Estructuras formales, compositivas y estructurales.
- Procesos y métodos para el desarrollo de los productos.
- Evolución de los materiales e impacto sobre el entorno.
- Ergonomía, accesibilidad y seguridad para las personas.

Proponga, de forma razonada, **una** mejora en el diseño, para **uno** de los dos ventiladores, en función de **uno** de los factores antes citados.



Figura de la pregunta A.3.

A.4. Ejercicio de diseño gráfico (4,5 puntos)

Diseñe un cartel para una exposición de pintura con el lema “Yo soy Picasso. 50 aniversario de la muerte del artista”.



Firma de Pablo Ruiz Picasso
La imagen se aporta solo como referencia

En los textos puede emplear mayúsculas y minúsculas. El gráfico se realizará a color. Justifique, brevemente, las decisiones de diseño tomadas.

Se valorarán las soluciones imaginativas, bien justificadas y adecuadas a la función requerida.

Estudios previos, bocetos, y presentación final:

- El papel, de formato A3, se debe colocar en posición horizontal. Mediante una recta vertical, se divide en dos partes iguales, aproximadamente.
- Sobre una de ellas se representarán los esquemas, bocetos, etc., preparatorios del diseño.
- Sobre la otra parte del papel se realizará la presentación final en técnica libre y a color.
- Se pueden incorporar cartulinas o papeles coloreados sin imágenes previas.

B.1. Concepto, historia y campos del diseño (1,5 puntos)

Señale, de las siguientes afirmaciones, las que son más **propias de la artesanía** y las que son más **propias del diseño**:

- A. El ejercicio profesional aparece, fundamentalmente, a partir de la Revolución Industrial
- B. La relación con el objeto producido es directa
- C. La relación con el objeto producido es indirecta
- D. El peso del ejercicio profesional está en la producción material
- E. El peso del ejercicio profesional está en la planificación
- F. Se relaciona con la producción industrial

B.2. El diseño: configuración formal y metodología (1,5 puntos)

Defina el concepto de **peso visual** en el campo del diseño. Realice **dos dibujos** o esquemas sencillos con diferente peso visual.

B.3. Análisis crítico de una tipología de comunicación gráfica y propuesta de mejora (2,5 puntos)

Analice, de forma crítica y breve, el **periódico como producto de diseño editorial** centrándose en los diseños que se muestran en la figura. Tenga en cuenta, al menos, cuatro de los siguientes factores:

- Funciones comunicativas del diseño gráfico.
- Tipografía: familias, legibilidad.
- Composición.
- Diseño gráfico con y sin retícula. Organización de la información.
- La imagen de marca: el diseño corporativo.
- Diseño editorial: jerarquía de textos.

Proponga, de forma razonada **una** mejora en el diseño, para **uno** de los dos periódicos, en función de **uno** de los factores antes citados.



Figura de la pregunta B.3.

B.4. Ejercicio de diseño de producto y del espacio (4,5 puntos)

Diseñe un **espacio de lectura** para una residencia de la tercera edad que facilite la interacción de hasta cuatro residentes.

Especifique materiales, acabados y colores. Aporte alguna referencia de tamaño o escala. Justifique, brevemente, las decisiones de diseño tomadas.

Se valorarán las soluciones imaginativas, bien justificadas y adecuadas a la función requerida.

Estudios previos, bocetos, y presentación final:

- El papel, de formato A3, se debe colocar en posición horizontal. Mediante una recta vertical, se divide en dos partes iguales, aproximadamente.
- Sobre una de ellas se representarán los esquemas, bocetos, etc., preparatorios del diseño.
- Sobre la otra parte del papel se realizará la presentación final en técnica libre y a color.
- Se pueden incorporar cartulinas o papeles coloreados sin imágenes previas.

DISEÑO
CRITERIOS ESPECÍFICOS DE CORRECCIÓN Y CALIFICACIÓN

A.1. Concepto, historia y campos del diseño (1,5 puntos)

Señale si son **verdaderas** las siguientes afirmaciones:

- A. William Morris fue un diseñador asociado con el Art Deco
- B. La silla roja y azul fue diseñada por Mies van der Rohe
- C. Bruno Munari fue uno de los grandes teóricos del diseño italiano
- D. Philippe Stark es el autor del exprimidor Juicy Salif
- E. Javier Mariscal perteneció al grupo Memphis
- F. Alberto Corazón fue un diseñador Premio Nacional de Diseño

Se calificará con 0,25 puntos cada una de las respuestas correctas. Total 1,5 puntos.

A. Falsa - B. Falsa - C. Verdadera - D. Verdadera - E. Verdadera - F. Verdadera

B.1. Concepto, historia y campos del diseño (1,5 puntos)

Señale, de las siguientes afirmaciones, las que son más **propias de la artesanía** y las que son más **propias del diseño**:

- A. El ejercicio profesional aparece, fundamentalmente, a partir de la Revolución Industrial
- B. La relación con el objeto producido es directa
- C. La relación con el objeto producido es indirecta
- D. El peso del ejercicio profesional está en la producción material
- E. El peso del ejercicio profesional está en la planificación
- F. Se relaciona con la producción industrial

Se calificará con 0,25 puntos cada una de las respuestas correctas. Total 1,5 puntos.

A. Diseño - B. Artesanía - C. Diseño - D. Artesanía - E. Diseño - F. Diseño

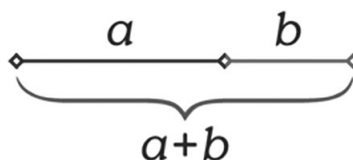
A.2. El diseño: configuración formal y metodología (1,5 puntos)

Defina la proporción áurea, realice un **dibujo** explicativo y ponga un **ejemplo** de su aplicación en el campo del diseño gráfico.

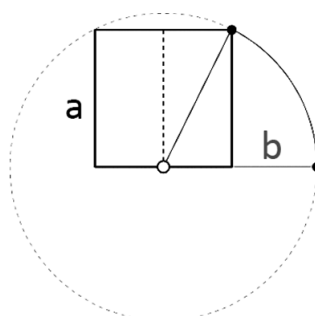
La definición se valorará con un máximo de 0,5 puntos. El dibujo se valorará con un máximo de 0,5 puntos, teniendo en cuenta tanto la claridad como la calidad. El ejemplo se valorará con un máximo de 0,5 puntos. Total 1,5 puntos.

La proporción áurea es una relación en la que la parte mayor es a la menor como el conjunto es a la parte mayor.

Otra forma de definición válida: la longitud total $a+b$ es a la longitud a como la longitud a es a la longitud b .



El dibujo explicativo será similar a:



Se admiten, como respuestas válidas de aplicaciones en el campo del diseño gráfico, tanto respuestas genéricas como concretas. A nivel orientativo, entre otras posibles respuestas:

- Genérica: es una razón de proporción agradable a la vista y, por lo tanto, útil para dotar de proporciones a aplicaciones gráficas, como logos o marcas gráficas.
- Concreta: varias marcas gráficas siguen la proporción áurea, como el símbolo de Toyota.

B.2. Defina el concepto de **peso visual** en el campo del diseño. Realice **dos dibujos** o esquemas sencillos **con diferente peso visual**.

La definición se valorará con un máximo de 0,5 puntos. Cada ejemplo correcto se valorará con 0,5 puntos. Total 1,5 puntos.

El peso visual es la sensación, referida a la interpretación de que la gravedad atrae a los elementos visuales hacia abajo, que transmite una imagen respecto de la distribución de los elementos en la superficie.

El peso visual está en relación con el equilibrio de una imagen. Una imagen con una composición desequilibrada da una sensación de ligereza debido a que expresa movimiento. Por el contrario, una composición estable-equilibrada crea sensación de peso visual por ser percibida como inmóvil.

El color también influye en el peso visual, siendo percibidos los colores fríos y claros como más ligeros y los colores oscuros y cálidos como más pesados.

Las masas densas y grandes se perciben más pesadas que los elementos pequeños o poco densos.

A modo de ejemplo, posibles dibujos:



A.3. Análisis crítico de una tipología de producto o de espacio y propuesta de mejora (2,5 puntos)

Analice, de forma crítica y breve, **el ventilador como producto de diseño** centrándose en los diseños que se muestran en la figura. Tenga en cuenta, al menos, cuatro de los siguientes factores:

- Relación entre forma y función.
- Fines funcionales y comunicativos.
- Estructuras formales, compositivas y estructurales.
- Procesos y métodos para el desarrollo de los productos.
- Evolución de los materiales e impacto sobre el entorno.
- Ergonomía, accesibilidad y seguridad para las personas.

Proponga una mejora en el diseño, para **uno** de los dos ventiladores, en función de **uno** de los factores antes citados.

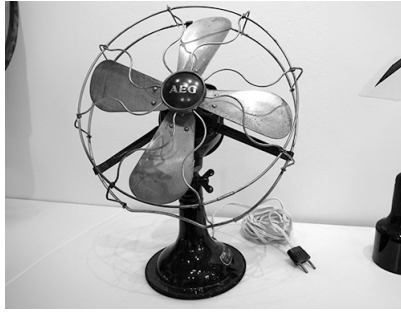


Figura de la pregunta A.3.

Cada factor correctamente analizado se calificará con un máximo de 0,5 puntos hasta un máximo de 4 factores. Total 2 puntos.

A nivel orientativo, entre otros análisis posibles:

- Relación entre forma y función.
 - o La función de un ventilador es impulsar aire para favorecer la sensación de frescor. Su forma viene determinada por el sistema de impulso de aire, sea por aspas giratorias o por otros sistemas, como el ciclónico. La forma debe adaptarse al espacio de uso.
- Fines funcionales y comunicativos.
 - o Si la función es el impulso de aire, el ventilador debe comunicar, de forma intuitiva, la dirección de impulso.
- Estructuras formales, compositivas y estructurales.
 - o El ventilador necesitará apoyarse o anclarse a una superficie. Su pie o estructura debe sustentar la parte funcional de impulso de aire y el apoyo o anclaje.
 - o La parte funcional de impulso de aire debe poder orientarse según necesidad.
- Procesos y métodos para el desarrollo de los productos.
 - o El *briefing* debe determinar las condiciones de uso y los públicos a los que va dirigido.
 - o En función de lo anterior, se deben establecer los objetivos; planificar la documentación; realizar la creatividad, bocetos, croquis y los planos; y elaborar la memoria.
- Evolución de los materiales e impacto sobre el entorno.
 - o Los materiales de fabricación antiguos se basaban, principalmente, en la madera y los metales, fundamentalmente el hierro y el acero.
 - o Los materiales actuales son más diversos, con múltiples metales y aleaciones y múltiples plásticos con diferentes prestaciones.
 - o La conciencia sobre el impacto ambiental es actualmente mayor, pero el reciclado de algunos materiales o la reparabilidad es, en múltiples ocasiones, menor.
- Ergonomía, accesibilidad y seguridad para las personas.
 - o La operación de un ventilador debe ser sencilla e intuitiva, ya sea para su orientación, encendido o control de la cantidad de impulso de aire.
 - o La seguridad es imprescindible: si hay piezas móviles, no deben ser alcanzables por descuido o negligencia.

La propuesta de mejora se calificará con un máximo de 0,5 puntos.

A nivel orientativo, entre otras propuestas posibles:

- Respecto del factor de la seguridad, el ventilador de la izquierda debería contar con algún tipo de protección, como una malla metálica, para evitar accidentes.
- Respecto del factor de función y comunicación, el ventilador de la derecha debería contar con algo que comunique hacia dónde circula el aire, sea por color, luz o forma.

B.3. Análisis crítico de una tipología de comunicación gráfica y propuesta de mejora (2,5 puntos)

Analice, de forma crítica y breve, **el periódico como producto de diseño editorial** centrándose en los diseños que se muestran en la figura. Tenga en cuenta, al menos, cuatro de los siguientes factores:

- Funciones comunicativas del diseño gráfico.
- Tipografía: familias, legibilidad.
- Composición.
- Diseño gráfico con y sin retícula. Organización de la información.
- La imagen de marca: el diseño corporativo.

- Diseño editorial: jerarquía de textos.

Proponga una mejora en el diseño, para **uno** de los dos periódicos, en función de **uno** de los factores antes citados.



Figura de la pregunta B.3.

Cada factor correctamente analizado se calificará con un máximo de 0,5 puntos hasta un máximo de 4 factores. Total 2 puntos.

A nivel orientativo, entre otros análisis posibles:

- Funciones comunicativas del diseño gráfico.
 - o En los periódicos, a través de la diagramación, se organizan los textos, imágenes y, en los periódicos digitales (derecha), contenidos multimedia.
 - o En los periódicos el primer impacto visual, función del diseño gráfico, es la jerarquización de las noticias y la identificación de la cabecera.
- Tipografía: familias, legibilidad.
 - o La tipografía, en los periódicos, se usa con la intención de una muy alta legibilidad. Es raro el uso de la tipografía como forma decorativa o identificativa, excepto en la cabecera.
 - o Las familias tipográficas se emplean para denotar la seriedad de las noticias. Los periódicos generalistas suelen denotar seriedad empleando tipografías con serifa. Los periódicos sensacionalistas y deportivos suelen emplear tipografías sin serifa, que transmiten menor seriedad.
 - o En los periódicos impresos el cuerpo (tamaño) del texto es un balance entre la legibilidad (mayor cuerpo, tamaño) y cantidad de información (menor cuerpo, tamaño).
 - o En los periódicos digitales es necesario que el cuerpo (tamaño) del texto se adapte a la pantalla, distinguiendo al menos entre navegación en ordenador o navegación móvil (diseño *responsive*).
- Composición.
 - o La composición en los periódicos impresos tiene en cuenta la doble página. Se ordenan y jerarquizan las noticias y anuncios teniendo en cuenta la doble página y el lugar más importante es el de abajo a la derecha.
 - o La composición en los periódicos digitales tiene en cuenta el desplazamiento vertical. Se ordenan y jerarquizan las noticia y anuncios teniendo en cuenta los primero que se expone. El lugar más importante es la parte superior.
- Diseño gráfico con y sin retícula. Organización de la información.
 - o Los periódicos impresos emplean, para la diagramación —para la organización de la información—, una retícula de filas y columnas que genera un sistema de módulos que permite componer y jerarquizar la información y la publicidad. Además, los textos se ajustan a una retícula base (líneas base) que aportan orden.
 - o Los periódicos digitales emplean, para la diagramación —para la organización de la información—, un sistema de módulos que permite componer y jerarquizar la información y la publicidad.
- La imagen de marca: el diseño corporativo.
 - o La marca, en los periódicos, se expresa en forma de cabecera. Suele ser un nombre, un logotipo, que puede ir acompañado de una imagen.
 - o En los periódicos, en general, la cabecera es la identificación de la marca. La cabecera es la garantía de una línea editorial.

- En los periódicos impresos destaca, en la parte superior y para identificación frente a otros periódicos, la cabecera. Además, está presente en las páginas interiores a modo de identificación.
- En los periódicos digitales destaca, en la parte superior y como confirmación de estar en el sitio web correcto, la cabecera. Además, está presente en las páginas web de cada sección o noticia a modo de identificación.
- Diseño editorial: jerarquía de textos.
 - En los periódicos la jerarquía de textos se realiza a través de varios mecanismos de diseño editorial:
 - Cuerpo (tamaño) del texto, de titular. Cuanto mayor, más importante.
 - Tamaño de la noticia: cuantas más columnas ocupe, más importante.
 - Presencia o no de fotografía: una noticia con fotografía es más importante que una sin fotografía.
 - Tamaño de la fotografía: medido en columnas, es más importante cuantas más columnas ocupe la fotografía.
 - En general, peso visual: cuanta más masa, por cuerpo del texto del titular, del número de columnas, de la fotografía, etc., más importante.
 - En el periódico impreso de la figura hay una noticia de apertura claramente destacada, con una fotografía centrada, en la parte superior y ocupando tres columnas de cinco.
 - En el periódico digital de la figura hay una noticia de apertura claramente destacada, con una fotografía centrada, en la parte superior y ocupando las tres columnas, todo el ancho.

La propuesta de mejora se calificará con un máximo de 0,5 puntos.

A nivel orientativo, entre otras propuestas posibles:

- Respecto del factor de tipografía, familias y legibilidad, el periódico de la izquierda (impreso) tiene por su naturaleza un cuerpo (tamaño) de texto fijo. Teniendo en cuenta el público principal que consume este tipo de periódicos, podría considerarse un cuerpo de texto mayor al que tradicionalmente se ha empleado.
- Respecto del factor de diseño editorial y jerarquía de textos, el periódico de la derecha (digital), al tener parte de la jerarquía basada en lo que se ve en pantalla según el desplazamiento vertical, pierde la visión de conjunto. Se podría mostrar, alternativamente, un sumario con las principales noticias del momento.

A.4. Ejercicio de diseño gráfico (4,5 puntos)

Diseñe **un cartel** para una exposición de pintura con el lema “Yo soy Picasso. 50 aniversario de la muerte del artista”.



Firma de Pablo Ruiz Picasso
La imagen se aporta solo como referencia

En los textos puede emplear mayúsculas y minúsculas. El gráfico se realizará a color. Justifique, brevemente, las decisiones de diseño tomadas.

Se valorarán las soluciones imaginativas, bien justificadas y adecuadas a la función requerida.

Estudios previos, bocetos, y presentación final:

- El papel, de formato A3, se debe colocar en posición horizontal. Mediante una recta vertical, se divide en dos partes iguales, aproximadamente.
- Sobre una de ellas se representarán los esquemas, bocetos, etc., preparatorios del diseño.
- Sobre la otra parte del papel se realizará la presentación final en técnica libre y a color.
- Se pueden incorporar cartulinas o papeles coloreados sin imágenes previas.

Total 4,5 puntos.

En la realización del diseño se valorará cada apartado con un máximo de 1 punto:

- Exploración, creatividad en la ideación y desarrollo correcto de los bocetos y croquis.

- Adecuación en la selección y uso de la tipografía (por intenciones comunicativas, de legibilidad y/o compositivas).
- Selección y uso adecuado de los recursos del lenguaje visual (color, forma, composición...) y su adecuación conceptual y formal con la propuesta.
- Justificación argumentada del diseño propuesto (relacionando los recursos visuales empleados con la intención comunicativa, la formación de actitudes éticas, estéticas y/o de consumo).

Y con un máximo de 0,5 puntos:

- Adecuación de las técnicas gráficas empleadas, destreza en su uso y en la composición de la lámina.

B.4. Ejercicio de diseño de producto y del espacio (4,5 puntos)

Diseñe un **espacio de lectura** para una residencia de la tercera edad que facilite la interacción de hasta cuatro residentes.

Especifique materiales, acabados y colores. Aporte alguna referencia de tamaño o escala. Justifique, brevemente, las decisiones de diseño tomadas.

Se valorarán las soluciones imaginativas, bien justificadas y adecuadas a la función requerida.

Estudios previos, bocetos, y presentación final:

- El papel, de formato A3, se debe colocar en posición horizontal. Mediante una recta vertical, se divide en dos partes iguales, aproximadamente.
- Sobre una de ellas se representarán los esquemas, bocetos, etc., preparatorios del diseño.
- Sobre la otra parte del papel se realizará la presentación final en técnica libre y a color.
- Se pueden incorporar cartulinas o papeles coloreados sin imágenes previas.

En la realización del diseño se valorará cada apartado con un máximo de 1 punto:

- Adecuación de las características técnicas y materiales al tipo de producto y a sus intenciones funcionales y técnicas.
- Adecuación de las características formales y estéticas atendiendo al tipo de producto y sus intenciones comunicativas.
- Desarrollo correcto de los bocetos y croquis para visualizar y valorar la adecuación del proyecto a sus condicionantes.
- Tamaño, escala o proporciones adecuadas en términos ergonómicos y antropométricos.

Y con un máximo de 0,5 puntos:

- Utilización adecuada de las técnicas de representación y comunicación del proyecto, y destreza en el uso de las técnicas gráficas y en la composición de la lámina.

ORIENTACIONES PARA LA EVALUACIÓN DEL ACCESO A LA UNIVERSIDAD DE LA ASIGNATURA DISEÑO

Estructura y ámbito en los que se van a concretar los contenidos de las pruebas

En cada convocatoria de la prueba los estudiantes deberán contestar a dos preguntas teóricas (conocimientos) con un valor de un punto y medio cada una de ellas; una pregunta de análisis (competencia) con un valor de dos puntos y medio; y una práctica (habilidad), con un valor de cuatro puntos y medio. La pregunta práctica se realizará en un A3 aparte.

Preguntas teóricas

Las preguntas teóricas giran en torno a los siguientes contenidos:

A. Concepto, historia y campos del diseño (1,5 puntos)

- El diseño, sus clasificaciones y campos de aplicación:
 - Diseño gráfico: editorial, tipográfico, publicitario, identidad corporativa, señalética.
 - Diseño industrial: de producto, embalajes o *packaging*, mobiliario, moda, textil.
 - Diseño ambiental: interiorismo, escapatismo, escenografía.
- Evolución histórica del diseño y su definición. Concepto y teorías del diseño.
- Artesanía e industrialización: objeto artesanal, artístico e industrial, diferencias.
- Tendencias, periodos y las principales escuelas y figuras más representativas en el campo del diseño:
 - Revolución Industrial y Arts&Crafts.
 - Orientalismo y Movimiento Estético.
 - Art Nouveau y Secesión.
 - Deutscher Werkbund.
 - Vanguardias, Neoplasticismo, Constructivismo, Futurismo, Surrealismo.
 - Bauhaus.
 - *Art Deco, Stiling.*
 - El Funcionalismo, Estilo Internacional.
 - Organicismo.
 - Diseño Escandinavo.
 - Escuelas de Posguerra.
 - Pop, HiTech, Deconstructivismo, *Mínimal.*
 - Diseño Radical, Posmodernismo, Memphis.
 - Últimas tendencias: accesibilidad, diseño *friendly*, *neobiomorfismo.*
 - Diseño español.
- La presencia de la mujer en el campo del diseño.
 - Las mujeres de la Bahaus: Otti Berger, Anni Albers, Marianne Brandt, Alma Buscher, Lilly Reich, Charlotte Perriand, Greta Grossman, Florence Knoll, Gae Aulenti y Andréé Putman.
 - Jacqueline S. Casey, Margaret Calvert, Aino Aalto, Ray Kaiser Eames y Victoria Rush-ton, entre otras.
- Diseño, ecología y sostenibilidad:
 - Procedencia de los materiales.
 - Procesos de producción y distribución sostenibles.
 - El diseño en la sociedad de consumo. La obsolescencia programada.
 - Pertinencia del diseño. Aportaciones del diseño sostenible a la solución de los retos ambientales.
- Diseño y función.
- Diseño inclusivo, universal, accesible, igualitario.
- La diversidad como riqueza patrimonial.

- Aportación de las culturas no occidentales al canon del diseño universal. La apropiación cultural.
- Fundamentos de la propiedad intelectual. La protección de la creatividad. Patentes y marcas.

B. El diseño: configuración formal y metodología.

- Diseño y función.
- El lenguaje visual:
 - Teoría de la percepción. Leyes de la Gestalt.
 - Elementos básicos: punto, línea, plano, color, forma y textura.
- Sintaxis de la imagen bidimensional y tridimensional:
 - Estructura y composición.
 - Proporción, proporción áurea, escala.
 - Peso visual, equilibrio, centro de interés, recorrido visual, líneas de fuerza, ritmo.
- Ordenación y composición modular. Módulo, submódulo, redes, teselas, formas moduladas, módulos pararegulares, movimientos en el plano, patrones de repetición. Aplicaciones a telas, suelos, paredes. Historia.
- Dimensión semántica del diseño. Signo, Símbolo.
- El color. Propiedades. Valor simbólico y psicológico o social. Color e impresión.
- Proceso del diseño. Fases del diseño. *Brief*, establecimiento de objetivos, planificación documentación, creatividad, bocetos, croquis, arte final, memoria.
- La metodología del proyecto.
- Procesos creativos en un proyecto de diseño. Análisis de datos. Selección.
- Estrategias de organización de los equipos de trabajo.

Preguntas de análisis (2,5 puntos) y prácticas (4,5 puntos)

Las preguntas de análisis y prácticas deben tener en cuenta, para su resolución, los conocimientos de A y B, pero se centran en:

C. Diseño gráfico.

- Funciones comunicativas del diseño gráfico.
- La tipografía, términos básicos, principales familias, legibilidad, propiedades y uso en el diseño. Programas de creación de tipografías.
- El diseño gráfico y la composición.
- El diseño gráfico con y sin retícula. Procesos y técnicas de diseño gráfico. Organización de la información.
- La imagen de marca: el diseño corporativo. Historia. Programas de dibujo vectorial.
- Diseño editorial. La maquetación y composición de páginas. Términos básicos. Tipos de impresos. Impresión.
- El diseño publicitario. Proyectos de comunicación gráfica. El cartel. Historia.
- La señalización y sus aplicaciones. El pictograma. La retícula. Color. Soportes.

D. Diseño tridimensional.

- Diseño de producto.
- Tipología de objetos en el diseño volumétrico: de uso individual, público o profesional. Sistemas de representación y estructuras compositivas aplicados al diseño de producto: diédrico, axonométrico y cónico.
- Antropometría, ergonomía y biónica aplicada al diseño.
- Diseño de producto y diversidad funcional. Diseño flexible, creación de opciones.
- Materiales, texturas y colores. Sistemas de producción y su repercusión en el diseño. Historia y evolución de los materiales. Sostenibilidad, reciclaje, reutilización.

- El *packaging*: del diseño gráfico al diseño del contenedor del producto tridimensional. Iniciación a su desarrollo y técnicas de producción. Iniciación a los troqueles, desarrollos y acotación.
- Diseño de espacios. Organización del espacio habitable, público o privado. Distribución de espacios y recorridos.
- Elementos constructivos. Principios de iluminación. Diseño de espacios interiores.
- Percepción psicológica del espacio. Luz y color.
- El diseño inclusivo de espacios. Accesibilidad.

Preguntas prácticas

Las preguntas prácticas tratarán sobre objetos, espacios o grafismos del entorno cotidiano que son conocidos por el estudiante, y serán de sencilla realización. En las preguntas prácticas se permitirá la utilización de tipografías de referencia, así como la incorporación de cartulinas o papeles siempre que no contengan ninguna imagen impresa.